

Pohjois-Karjala – koulutusmaakunta

Pohjois-Karjalan maakuntakorkeakoulu -seminaari

23.11.2009

Maakunta-asiamies
Kimmo Niiranen

POKAT 2010

Pohjois-Karjalan
maakuntaohjelma
2007-2010

”Osaamiseen ja
koulutukseen
panostaminen on
maakunnan
kehittämisen tärkein
asia.”



POKAT 2010

Pohjois-Karjalan maakuntaohjelma
2007–2010



Pohjois-Karjala on merkittävä koulutusmaakunta

❖ Koulutus alueellisena kilpailutekijänä

- ◆ vahva koulutussektori, selkeät koulutusorganisaatiot
- ◆ alueen houkuttelevuus, työvoima ja opiskelijat
- ◆ aktiivinen ennakointi ja kehittäminen
- ◆ monipuolinen ja laadukas koulutustarjonta
- ◆ alueellinen kattavuus

❖ Koulutussektori työllistäjänä

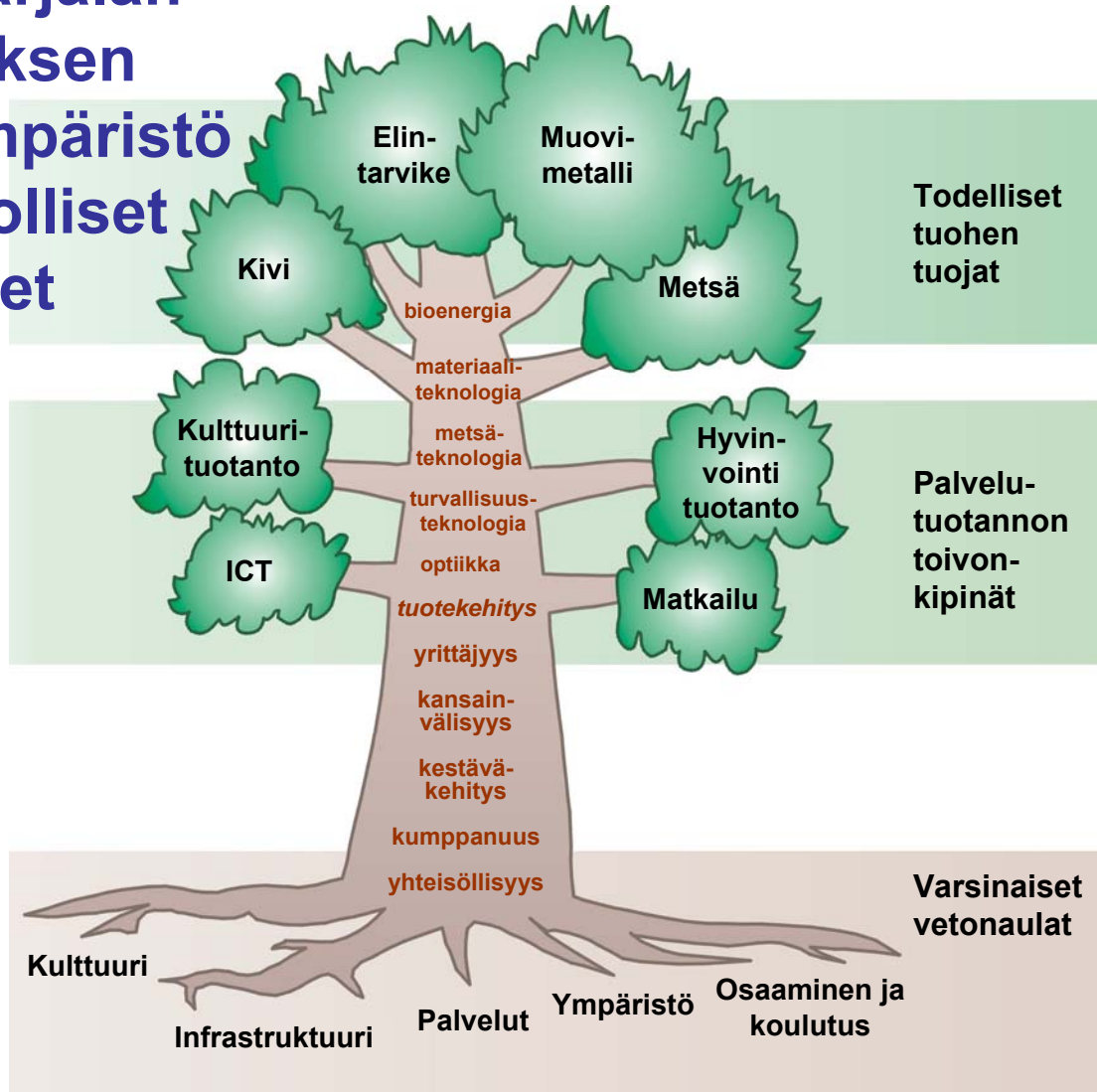
- ◆ osuus työpaikoista (2007) P-K: 8,3%, koko maa: 6,8%
- ◆ välilliset vaikutukset
- ◆ aluetaloudelliset vaikutukset

❖ Väestön koulutustaso

- ◆ Matalampi kuin valtakunnallisesti
- ◆ Korkea-asteen tutkinnon suorittaneet (2007) P-K: 20,7 %, koko maa: 26,2 %



Pohjois-Karjalan aluekehityksen toimintaympäristö ja tuotannolliset painopisteet



POKAT 2010:

Toimintaympäristön kehittämisen tavoitteet

Koulutus ja tutkimus

- ❖ Pidetään huolta koulutuksen vetovoimaisuudesta: seudullisesti kattavaa koulutustarjontaa markkinoidaan ja erikoistumisaloja valitaan.
- ❖ Tiivistetään koulutuksen ja työelämän yhteistyötä.
- ❖ Tuetaan maakunnan vahvuuksien kehitystä ja kilpailukykyä mm. panostamalla ennakointiin ja reagoimalla työvoima- ja koulutustarpeisiin.
- ❖ Tarjotaan yrittäjyyskasvatusta kaikilla koulutuksen tasoilla jatkumona peruskoulusta korkea-asteelle.
- ❖ Taataan pätevä ja tulevaisuuden osaamistarpeita ennakoiva opetushenkilöstö sekä laadukas oppimisympäristö.
- ❖ Vahvistetaan liiketoimintaosaamista (kauppatieteiden tutkinnonanto-oikeus, pienyritysten palvelutoiminta, koulutus ja neuvonta, luovan talouden pohjoiskarjalaiset mahdollisuudet).
- ❖ Tehostetaan yrityksille suunnattujen tuotekehitys- ja palvelututkimuksen edellytyksiä koko maakunnassa.
- ❖ Vahvistetaan yhteistyötä eri yliopistojen ja VTT:n kanssa.
- ❖ Tuetaan laaja-alaisten, eri kokonaisuuksista muodostuvien tutkintojen suorittamismahdollisuutta.
- ❖ Vahvistetaan aikuiskoulutusta ja tuetaan aikuiskoulutusorganisaatioiden yhteistyötä.
- ❖ Lisätään koulutuksen kansainvälisyyttä mm. houkuttelemalla maakuntaan huippututkijoita, ulkomaalaisia opiskelijoita ja tarjoamalla kansainvälistä opiskelijavaihtoa.
- ❖ Hyödynnetään Koulutusyhteistyön uusi malli -projektin tulokset (lukiolaisille mahdollisuus ammatilliseen koulutukseen, kaksoistutkinnot, organisaatioiden yhteistyö).
- ❖ Kehitetään nuorisotyötä yhdessä koulutuksen kanssa.
- ❖ Tuetaan tutkimuslaitosten toimintaympäristöjä.
- ❖ Edistetään yksilöiden eheyttä ja yhteisöjen kiinteyttä kehittämällä vapaitten opintojen ja harrastustarjonnan mahdollisuuksia.

Pohjois-Karjalan maakuntasuunnitelma 2025

Kehittämislinja 2: Osaaminen, koulutus ja työllisyys

Menestys viriää osaamisesta

Osaamiseen ja sen jatkuvaan kehittämiseen panostaminen on maakunnan menestyksen avaintekijä. Kansainvälisen tason osaamista ja osaamisen tuotteistamista on vahvistettava. Pohjois-Karjalaa on kehitettävä osaamismaakuntana. Työn kysynnän ja tarjonnan kohtaamista on tuettava muuttuvien olosuhteiden aiheuttamien haasteiden oloissa.

- ❖ Kehitetään maakunnan innovaatiojärjestelmää ja osaamisen siirtoa. Edistetään osaamisen tuotteistamista ja kaupallistamista
- ❖ Luodaan uusia malleja tutkimustiedon ja korkean osaamisen soveltamiseen elinkeinoelämässä
- ❖ Panostetaan maakunnan vahvojen alojen kansainvälisen tason huippuosaamiseen ja verkottumiseen
- ❖ Suunnataan koulutusta ja koulutusjärjestelmää tarpeiden ja haasteiden mukaisesti tulevia muutoksia ennakoiden ja niihin aktiivisesti vaikuttaen
- ❖ Kehitetään aikuiskoulutusta ja elinikäistä oppimista sekä hiljaisen tiedon siirtymistä
- ❖ Koulutetaan nuorten koko ikäluokat. Panostetaan erityisesti nuorten sekä maahanmuuttajien työelämään sijoittumiseen ja osaamisen hyödyntämiseen
- ❖ Puretaan pitkäaikais- ja rakennetyöttömyyttä uusin toimintamallein
- ❖ Panostetaan työntekijöiden fyysiseen ja henkiseen hyvinvointiin ja työssä jaksamiseen

Maakunnan suunnittelujärjestelmä

Maakuntasuunnitelma

- Maakunnan tavoiteltu kehitys
- Kehittämislinjaukset
- Aikatähtäys 20 – 30 vuotta

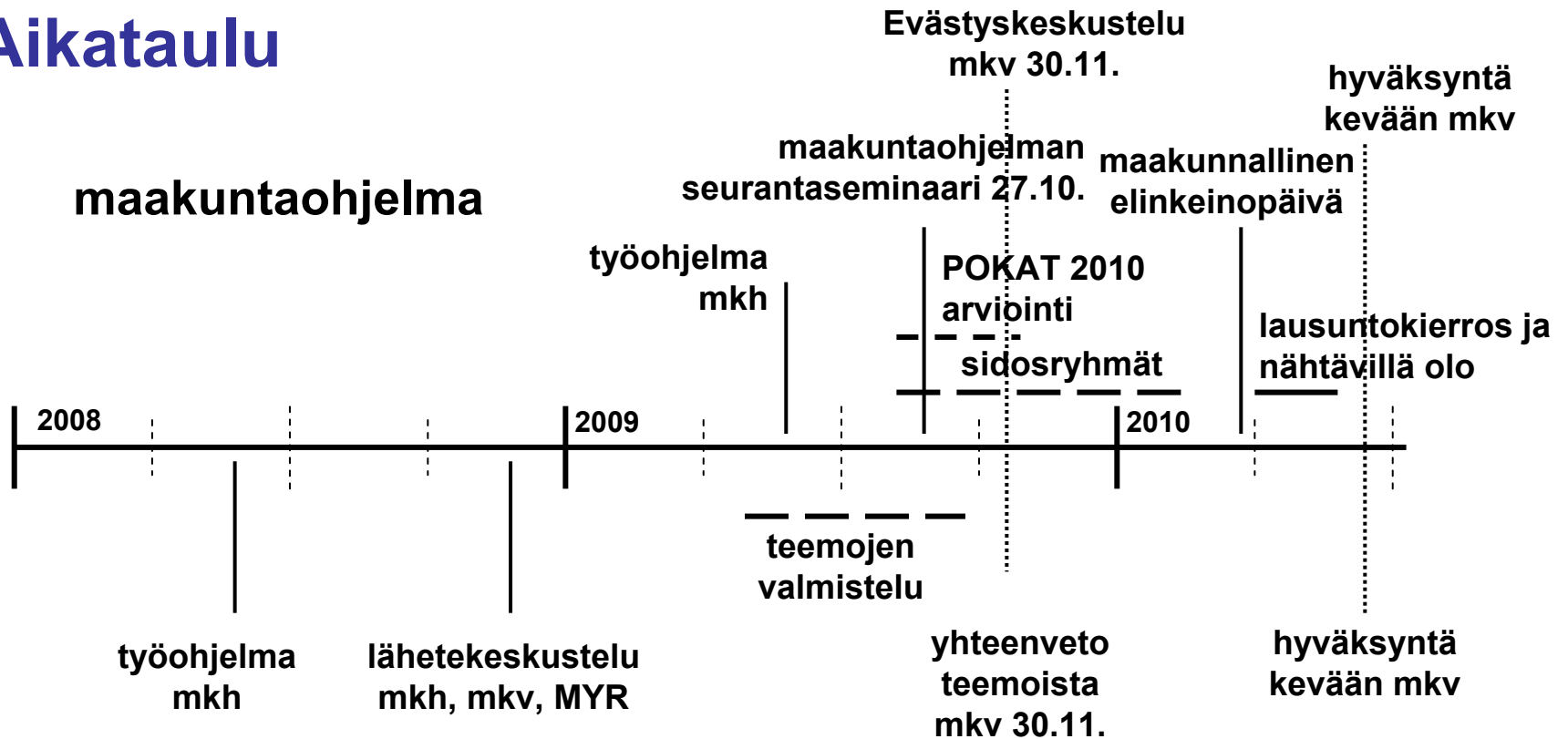
Maakuntakaava

- Alueidenkäytölliset ratkaisut
- Aikatähtäys 10 – 20 vuotta

Maakuntaohjelma

- Kehittämistoimien suuntaaminen
- Aikatähtäys 3 – 5 vuotta

Aikataulu



maakuntasuunnitelma



VETOVOIMATEKIJÄT

Aluerakenne,
infrastruktuuri,
liikenne ja
ympäristö

Hyvinvointi,
palvelut ja
vapaa-aika

TEEMAT

KEHITTÄMISEN YDIN

Valttikorttina
Venäjä

Nuoret
tulevaisuuden
tekijöinä

Yrittäjyys ja
liiketoiminta-
osaaminen

Kansain-
välistyminen

Osaamisen
tuotteistaminen

Luonnonvarojen
uusi aika

Ilmapiiri ja
yhteistyökyky

Vahvuuksien
yhdistäminen

Tulevaisuuden
kasvualat

Elinkeinot ja
yritystoiminta

Osaaminen,
koulutus ja
työllisyys

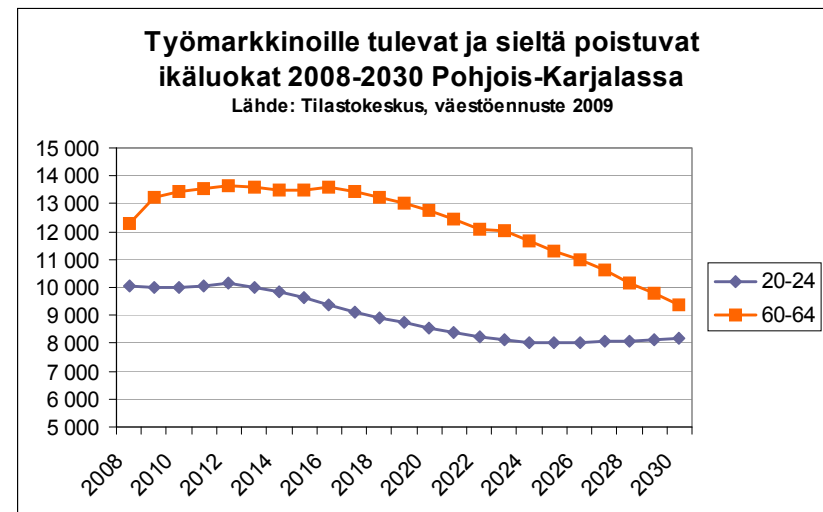
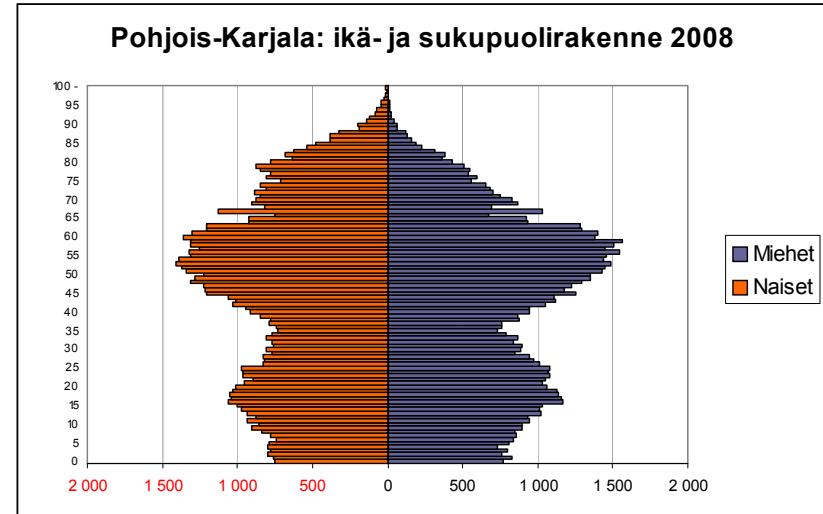
Lähtökohtia ja haasteita

❖ Väestön ikääntyminen ja työvoiman eläköityminen

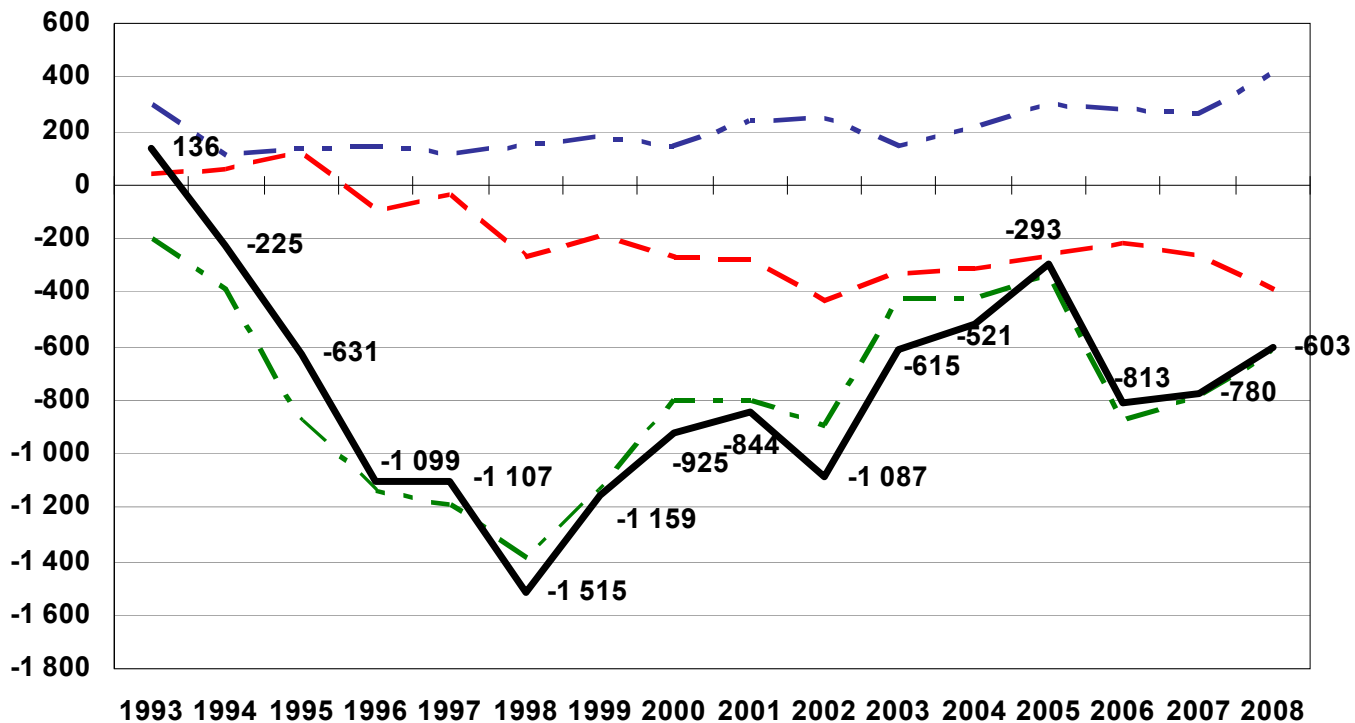
- ♦ Vuonna 2020 työkäisiä on Suomessa noin 135 000 (3,8 %) vähemmän kuin 2008
- ♦ Pohjois-Karjalassa työkäisiä on Tilastokeskuksen mukaan 15 531 (14,3 %) vähemmän kuin 2008
- ♦ Työkäisten määrä vähenee 2010-luvulla maakunnassa joka vuosi noin 700-850 hengellä
- ♦ Osaavan työvoiman saatavuuden ja koulutuksen osuvuuden merkitys korostuu

❖ Taantumasta nousu

- ♦ Suhdannevaikutus vs. rakennevaikutus
- ♦ Mitkä alat ovat lähivuosien nousun vetureita



Väestönmuutostekijät Pohjois-Karjalassa vuosina 1993-2008

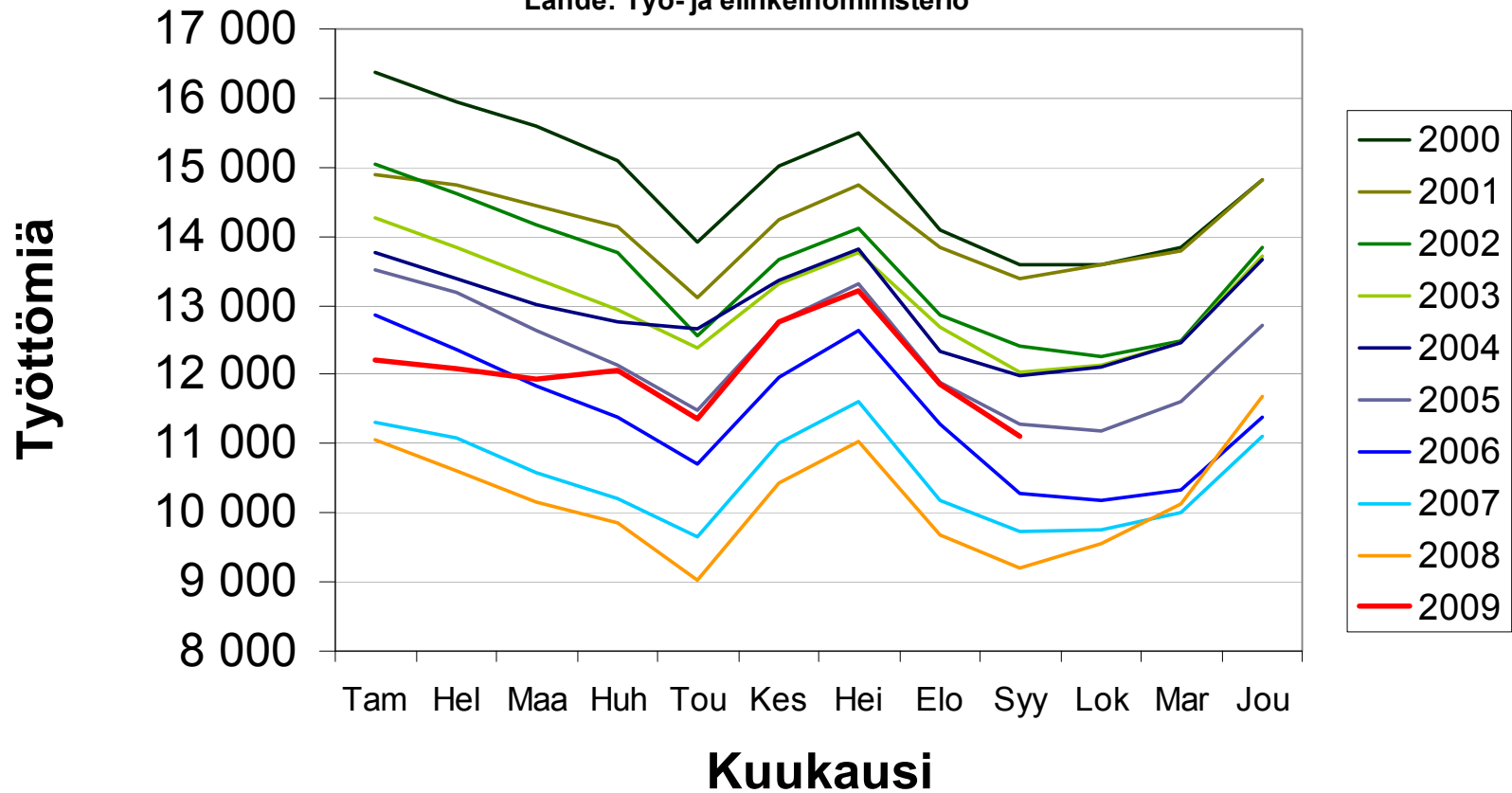


Lähde: Tilastokeskus

— Luonnollinen väestön muutos — Maan sisäinen muutto netto
 - - - Maahan-/maasta muutto netto — Yhteensä

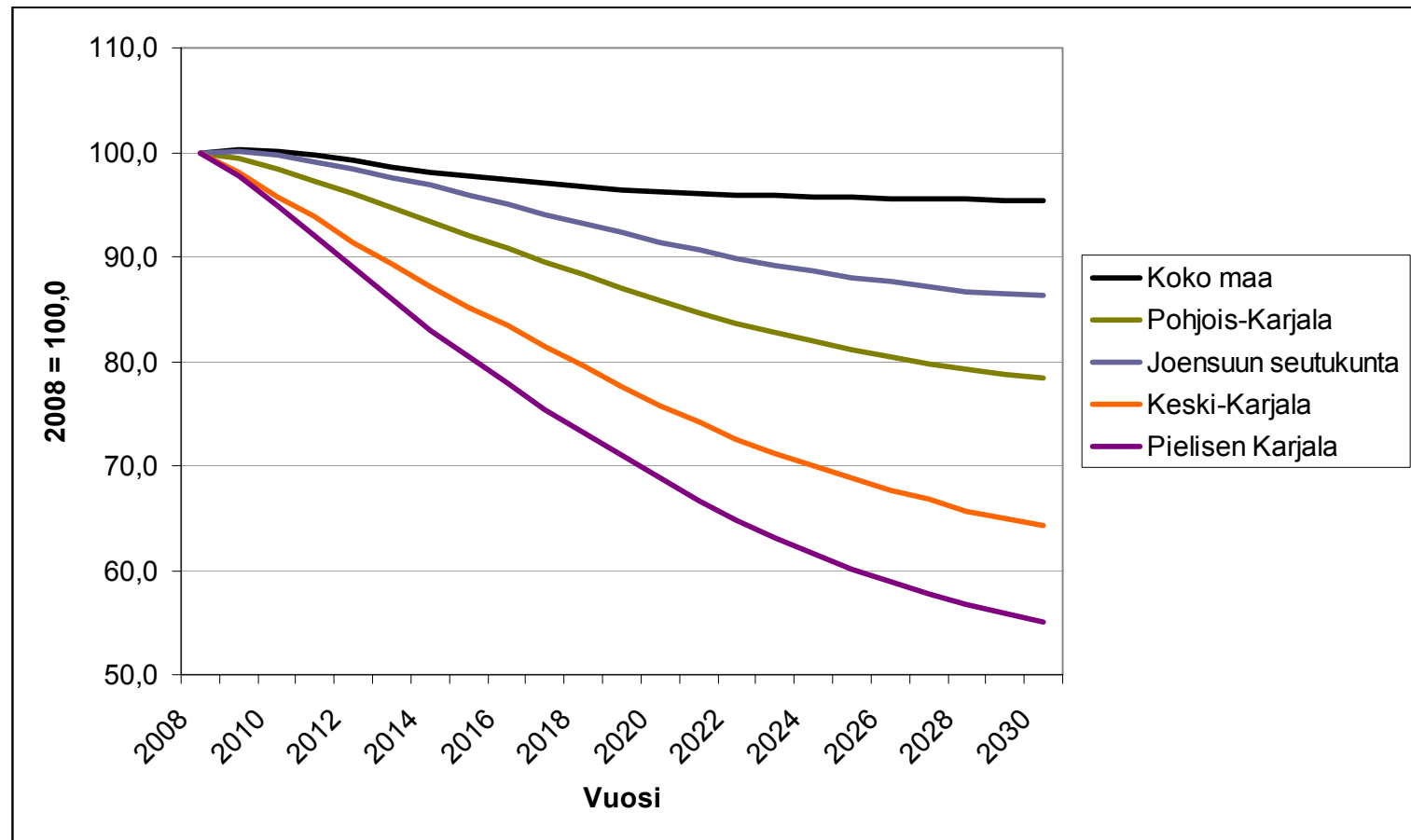
Työttömien määrän kehitys Pohjois-Karjalassa 1/2000-9/2009

Lähde: Työ- ja elinkeinoministeriö



Työikäisten määrän (15-64 v.) kehitys 2008-2040

Lähde: Tilastokeskus, väestöennuste 2009



Ajankohtaista korkeakoulutuksen saralla

❖ Valtakunnallisesti

- ◆ Yliopistolain uudistus voimaan 1.1.2010 (rahoitusmallit, hallitukset yms.)
- ◆ Ammattikorkeakoululain muutokset
- ◆ Korkeakoulujen rakenteellinen kehittäminen
- ◆ Innovaatiojärjestelmän kv. arviointi
- ◆ AKKU -uudistuksen toimeenpano
- ◆ Opintojen nopeuttaminen (työryhmä)
- ◆ KESU -tarkistus

❖ Alueellisesti

- ◆ Itä-Suomen yliopisto aloittaa 1.1.2010
- ◆ Ammattikorkeakouluyhteistyö
- ◆ Maakuntakorkeakoulun vakiinnuttaminen
- ◆ ALKU -hankkeen mukanaan tuomat muutokset 1.1.2010
- ◆ KOKO -ohjelma 1.1.2010

Muutosten aika

- ❖ **Globalisaatio, yritysten liikkuvuuden kasvu ja maailmantalouden haasteet**
 - ◆ Suuria rakenteellisia muutoksia
 - Koulutusjärjestelmän (nopean) sopeutumisen tarve aiempaa korostuneempi
- ❖ **Työelämän sisältöjen muutos ja teknologiseen kehitykseen liittyvä muutos**
 - ◆ Koulutustarpeita urakehityksen ja työelämän eri vaiheissa
 - Aikuiskoulutuksen merkitys korostuu
- ❖ **Väestörakenteen ikääntyminen**
 - ◆ Suuret ikäluokat eläköityvät, nuorisoikäluokat pienenevät ja työikäisten määrä supistuu
 - Koulutuksen oikeaan osuvuuden merkitys korostuu
- ❖ **Haasteet erityisen kovia reuna-alueilla, lisäksi keskittymiskehitys ollut vallitseva trendi myös koulutussektorilla**
 - Osaavan työvoiman saatavuuden turvaaminen on yhteinen tavoite kaikille alueille, mutta erityisen suuren haasteen edessä ovat ne keskuskaupunki-seutujen ulkopuoliset alueet, joilla huomattavan suuri osuus työvoimasta siirtyy lähivuosina eläkkeelle ja joilla ei ole syntyvää työvoimatarvetta paikkaavaa omaa kattavaa koulutusjärjestelmää

Uusien toimintamallien aika

- ❖ **Alueiden omiin vahvuuksiin ja paikalliseen toimintaympäristöön liittyvien kilpailutekijöiden merkitys on korostunut entistäkin selvemmin**
- ❖ **Vuosien 2006–2010 kehittämistyötä ohjaava Pohjois-Karjalan maakuntaohjelma POKAT 2010 nostaa osaamiseen ja koulutukseen panostamisen maakunnan kehittämisen tärkeimmäksi asiaksi**
 - ◆ monipuolinen ja kattava koulutustarjonta sekä vahvat koulutusorganisaatiot ovat perustana osaamiselle, johon klustereiden ja samalla koko maakunnan kilpailukyky pohjautuu
 - ◆ koulutus ja sen vetovoimaisuus ovat Pohjois-Karjalan elinvoimaisuuden edellytyksiä
 - ◆ osaamis- ja koulutusjärjestelmä maakunnan myönteisen kehityksen kannalta avainasemassa
 - ◆ keskeisiä koulutusjärjestelmään liittyviä maakunnallisia tavoitteita mm.
 - ◆ korkeakoulujärjestelmän alueellisen kattavuuden turvaaminen
 - ◆ aikuiskoulutuksen vahvistaminen
 - ◆ Erilaiset toimijoiden väliset yhteistoimintaverkostot ovat tärkeitä muutoksen hallinnassa ja yritys- ja työelämän tarpeita vastaavan koulutustarjonnan kehittämisessä
- ❖ **Näihin tavoitteisiin ovat uusilla toimintamalleillaan pyrkineet vastaamaan myös koulutuksen järjestäjätahot**
 - **Pohjois-Karjalan maakuntakorkeakoulu -hanke on tästä hyvä esimerkki**

Ennakointityö muutoksen hallinnassa

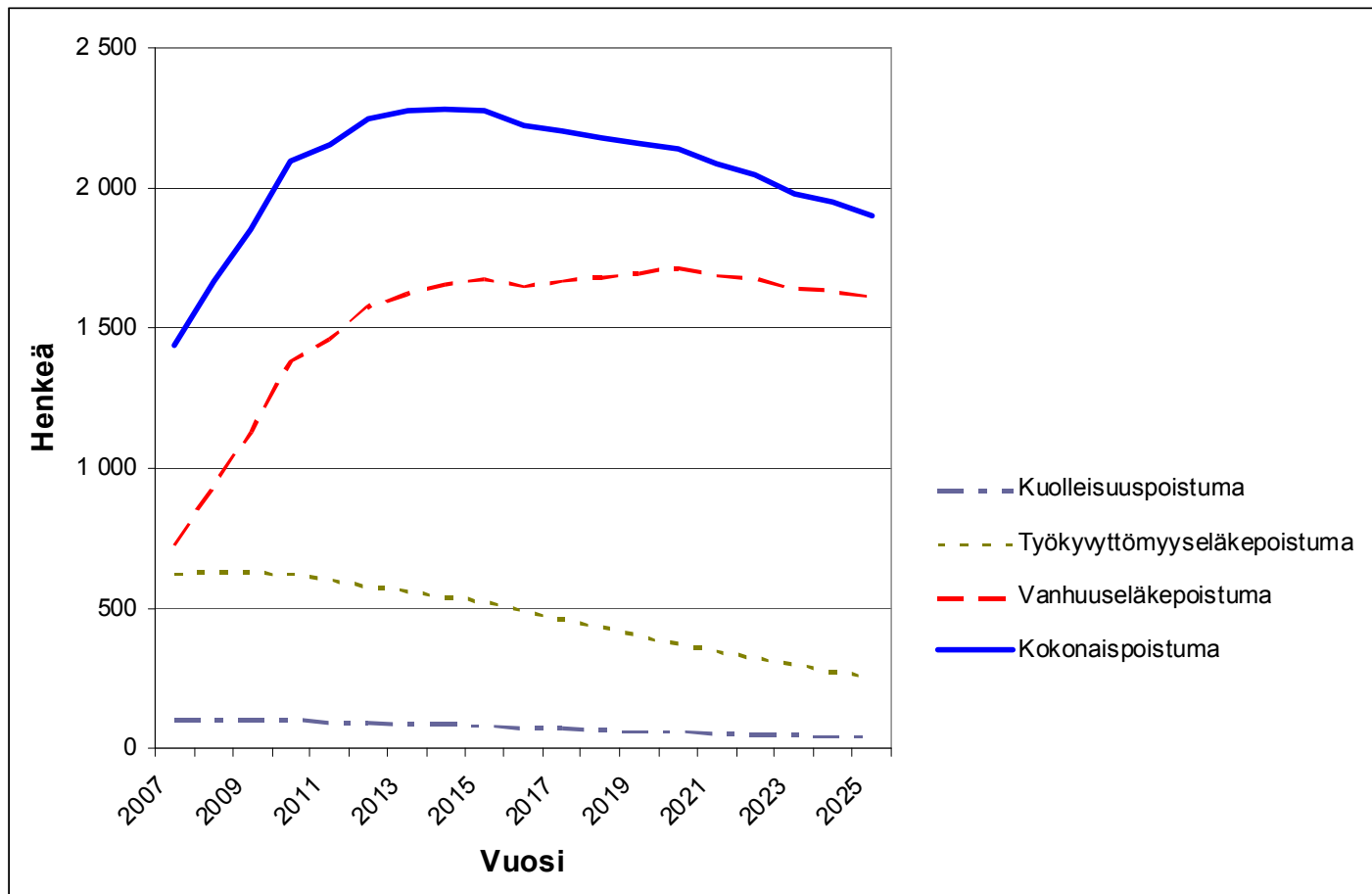
- ❖ **Työvoima- ja koulutustarpeiden ennakoinnin merkitys suunnittelun ja päätöksenteon tukena on korostunut elinkeinoelämän rakenteellisten muutosten ja tiedossa olevan työikäisen väestön määrän pienentymisen myötä**
- ❖ **Ennakointityö on keskeisesti esillä mm. opetusministeriön, opetushallituksen, työ- ja elinkeinoministeriön ja sosiaali- ja terveysministeriön strategioissa ja toiminnassa**
- ❖ **Ennakointityöhän panostetaan vahvasti myös alueilla**
 - ◆ lyhyen aikavälin osalta ennakointityötä tehdään paljon mm. TE-keskuksissa
 - ◆ aluehallinnon uudistamishankkeen (ALKU) myötä keskipitkän ja pitkän aikavälin ennakointityön vastuutahoiksi nimetään maakunnan liitot
- ❖ **Koulutustarjonta 2012 -hanke**
 - ◆ OPM:n käynnistämän ja valtakunnallisesti koordinoitun ennakointiprojektin tavoitteena oli koulutusmääriä koskevien tarvearvioiden tuottaminen ammatillisesti suuntautuneesta koulutuksesta Koulutuksen ja tutkimuksen kehittämissuunnitelman (KESU 2007–2012) valmistelua varten
 - ◆ pitkän aikavälin työvoima- ja ammattitarpeisiin perustuvat kaikki koulutusasteet kattavat valtakunnalliset ja alueelliset aloittajatavoitteet vuodelle 2012
 - ◆ ennakointiraportti: www.pohjois-karjala.fi/maakuntaliitto
 - ◆ Koulutustarjonta 2016 -hanke on käynnistymässä

Poistuma

- ❖ **Osaaja- ja koulutustarpeita voidaan tarkastella poistuman avulla**
- ❖ **Poistuman osatekijöitä ovat vanhuuseläke, työkyvyttömyyseläke ja kuolleisuus**
- ❖ **Osaavan työvoiman saatavuuden ja koulutustarjonnan kannalta oleellista myös:**
 - ◆ työmarkkinoille tulevan korvaavan työvoiman määrä (nuoret ja maahanmuuttajat), heidän koulutuksensa ja osaamispääomansa
 - ◆ koulutusjärjestelmä ja sen toimivuutta kuvaavat koulutuksen tehokkuusluvut, muuttoliike, opiskelijavirrat, ammatinvaihdokset sekä toimialakehitys ja muut rakenteelliset tekijät
- ❖ **Oletusarvoja**
 - ◆ kolmen vuoden kasvu eläkkeellesiirtymisiässä
 - ◆ toimialoittaiset ja alueelliset erot vanhuus- ja työkyvyttömyyseläkkeelle siirtymisessä
- ❖ **Kokonaispoistuma vuoteen 2015 mennessä Pohjois-Karjalassa**
 - ◆ 18 280 henkeä eli 29 % vuoden 2006 työllisistä
- ❖ **Vuoteen 2025 mennessä kokonaispoistuma Pohjois-Karjalassa 62 %**
 - ◆ koko maa: 52 %, Joensuun seutukunta: 58 %, Keski-Karjala: 70 %, Pielisen Karjala: 74 %
- ❖ **Erot suuria myös toimialojen välillä**
 - ◆ Pielisen Karjalassa toimialalta maa-, riista- ja kalatalous poistuma on jo vuoteen 2015 mennessä 35 % vuoden 2006 työllisistä
 - ◆ henkilömäärinä mitaten suurin poistuma terveydenhuolto- ja sosiaalipalveluissa; pelkkä poistuman paikkaaminen ei riitä, sillä ikääntyminen lisää hyvinvointipalvelujen kysyntää

Poistuma työvoimasta: Pohjois-Karjala 2007-2025

Lähde: Foredata Oy, 2009



Muutokseen on vastattava

- ❖ **Muutokset merkitsevät sitä, että myös koulutusjärjestelmää ja koulutustarjontaa on kehitettävä jatkuvasti**
 - ❖ **Väestörakenteen ikääntymiseen liittyy haasteiden vastapainona myös mahdollisuuksia, näitä ovat mm. hyvinvointi- ja vapaa-ajan palvelujen kysynnän kasvuun liittyvät liiketoimintamahdollisuudet ja työpaikkojen runsas avautuminen**
 - ❖ **Tulevaisuudessa tarvitaan monenlaisia osaajia, niin korkeasti koulutettuja kuin kädentaitojen taitajiakin, joiden osaamisen on oltava ajan tasalla**
 - ❖ **On selvää, että aikuiskoulutuksen ja elinikäisen oppimisen merkitys korostuu**
 - ❖ **Peruslähtökohtana on, että kaikille pyritään takaamaan mahdollisimman tasavertaiset mahdollisuudet hankkia haluamaansa koulutusta, jonka mitoituksessa toisaalta huomioidaan alueiden tarpeet**
 - ❖ **Pohjois-Karjala muodostuu kehityskvaltaan ja -potentiaaliltaan erilaisista seuduista**
 - ❖ **Korkeakoulutason aikuiskoulutuspalvelujen maakunnallinen yhteistyö mahdollistaa seuduille koulutuspalveluja, jotka muuten eivät olisi asukkaiden lähiulottuvilla**
- **Maakuntakorkeakoulun toiminnalle on selvä tilaus**